

İTFAİYE ERİ ADAYI KONDİSYON PARKURU

FİZİKSEL UYGUNLUK TESTİ



1.ETAP

YÜZME (SERBEST STİL)

- Mesafe: 50 metre, Stil: Serbest stil.
- Kıyafet: Mayo, bone ve isteğe bağlı gözlük.
- Yüzme etabını tamamlayamayan aday **bu etaptan puan alamaz.**
- Aday başlangıçta komuttan (Düdük sesi) önce çıkış yaparak yüzmeye başlarsa parkur süresine +5 saniye eklenir.



2.ETAP

MEKİK KOŞUSU (DAYANIKLILIK)

- Aday 20 metrelik düz bir parkurda iki çizgi arasında gidip gelir.
- Her uyarı "bip" sesiyle birlikte aday koştuğu yöndeki çizgiye en az tek ayağı ile basmak zorundadır. Bip sesinden önce diğer yöne koşması yasaktır.
- Seviye ilerledikçe koşu temposu artar.
- Aday iki kez üst üste uyarı sesi çaldığında çizgiye ulaşamazsa aday için test sonlandırılır.
- Etabı tamamlayan aday Fiziksel Yeterlilik Parkuruna geçmeye hak kazanır.

FİZİKSEL YETERLİLİK PARKURU

PARKUR BAŞLANGICI



1.ETAP

HORTUM SÜRÜKLEME

Aday B Tipi itfaiye hortumunu omuzunun üzerinde 10 m ileri taşır, belirlenen alandan başlangıç noktasına 10 m geri taşır ve başlangıç çizgisinin gerisinden hortumun orta noktasında bulunan işaretli noktaya kadar hortumu çizginin gerisine çeker. 2. Etaba devam eder.



2.ETAP

SLALOM

Aday 1.5 m mesafelerle konumlandırılmış 6 tane koniler arasından Slalom yapar ve tekrar başlangıç noktasına kadar tekrar slalom yaparak gelir. 3. Etaba devam eder.
Aday, konilerin arasından slalom yaparken konilerden birini düşürdüğü takdirde her bir koni için parkur süresine +1 saniye eklenir.



3.ETAP

EKİPMAN TAŞIMA

Erkek adaylar 25 kg, kadın adaylar 15 Kg'lık ekipmanları iki elle 11 m ileri taşır ve belirlenen alandan 3. Etap başlangıcına 11 m geriye taşır. Ağırıklarını belirlenen alana bırakır. 4. Etaba devam eder.



4.ETAP

SAĞLIK TOPU FIRLATMA

Erkek adaylar 5 Kg'lık sağlık topunu 8 kez, kadın adaylar 3 kg'lık sağlık topunu 6 kez, 2 metre mesafeden duvarda bulunan işaretli alanın üst kısmına iki eliyle fırlatır. 5. Etaba devam eder.
Topu duvardaki işaretli alanın üst kısmına iki eliyle fırlatmak zorundadır; bu sınırın üst kısmına geçmeyen atışlar "sıfır tekrar" olarak sayılır.



8.ETAP

MANKEN TAŞIMA

Erkek adaylar 80 kg'lık, kadın adaylar 60 kg'lık mankeni etap başlangıç çizgisinden 10 m ileriye taşır, belirlenen alanın etrafından dönerek mankeni etap başlangıç çizgisinin tamamını geçecek şekilde 10 m geriye taşır ve bitiş çizgisinde bulunan fotoselli geçiş parkuru tamamlar.
Manken çizgiyi geçmezse aday, parkur hakemi tarafından geri çağrılarak hareketin doğru şekilde yapılması sağlanacaktır.



7.ETAP

ENGEL ATLAMA

Aday 5 adet engeli üstten-alttan, üstten-alttan, üstten olmak üzere geçer. (Üstten geçilecek engel yüksekliği çitanın üstünden 50 cm., alttan geçilecek engel yüksekliği çitanın altından 120 cm. ve iki çita arasındaki mesafe içten içe 138 cm. olup engeller arasındaki mesafe 2 metredir) 8. etaba devam eder.
Aday engellerden birini düşürdüğü takdirde her bir engel için parkur süresine +1 saniye eklenir.



6.ETAP

TÜNEL (ARAMA FAALİYETİ)

Aday toplam 20 metre uzunluğunda olan tünel labirentinden geçer. 7. Etaba devam eder.



5.ETAP

MERDİVEN TIRMANMA

Aday, işaretli alandan çıkarak 6 basamaklı iki yönlü merdiven platformuna tırmanarak, diğer taraftaki işaretli alana inecektir. Ardından tekrar platforma çıkarak karşı taraftaki işaretli alana inecektir. Bu hareketi toplam 3 tur gerçekleştirecek ve ardından 6.Etaba devam edecektir. Platformda yanlış veya hatalı hareket yapan adaylar, parkur hakemi tarafından geri çağrılarak hareketin doğru şekilde tamamlanması sağlanacaktır.

Not: Adaylar; üzerinde reklam, sponsorluk, tanıtım, dernek, kurum, kuruluş, STK veya sosyal-siyasal vs. içerik bulunduran kıyafetlerle sınava katılmamalıdır. Bu tür kıyafetlerle sınava katılan adaylar diskalifiye edilir ve sınav süreci sonlandırılır. Ayrıca Fiziki yeterlilik parkuru içerisinde herhangi bir istasyonu yapmayan veya yapamayan aday elenecektir. Parkurda bilerek atlanan veya yarım bırakılan etap olursa aday diskalifiye edilir.

Fiziksel Uygunluk Testi (Yüzme ve Mekik Koşusu etapları 100'er puan), Fiziksel Yeterlilik Parkuru da 100 puan üzerinden puanlama yapılacaktır.

UYGULAMALI SINAV PUANLAMA

MEKİK KOŞU			
Erkek		Kadın	
Tekrar Sayısı	Puan	Tekrar Sayısı	Puan
90 Ts	100	70 Ts	100
89 Ts	98	69 Ts	98
88 Ts	96	68 Ts	96
87 Ts	94	67 Ts	94
86 Ts	92	66 Ts	92
85 Ts	90	65 Ts	90
84 Ts	88	64 Ts	88
83 Ts	86	63 Ts	86
82 Ts	84	62 Ts	84
81 Ts	82	61 Ts	82
80 Ts	80	60 Ts	80
79 Ts	78	59 Ts	78
78 Ts	76	58 Ts	76
77 Ts	74	57 Ts	74
76 Ts	72	56 Ts	72
75 Ts	70	55 Ts	70
74 Ts	68	54 Ts	68
73 Ts	66	53 Ts	66
72 Ts	64	52 Ts	64
71 Ts	62	51 Ts	62
70 Ts	60	50 Ts	60
69 Ts	58	49 Ts	58
68 Ts	56	48 Ts	56
67 Ts	54	47 Ts	54
66 Ts	52	46 Ts	52
65 Ts	50	45 Ts	50
64 Ts	48	44 Ts	48
63 Ts	46	43 Ts	46
62 Ts	44	42 Ts	44
61 Ts	42	41 Ts	42
60 Ts	40	40 Ts	40
59 Ts	38	39 Ts	38
58 Ts	36	38 Ts	36
57 Ts	34	37 Ts	34
56 Ts	32	36 Ts	32
55 Ts	30	35 Ts	30
54 Ts	28	34 Ts	28
53 Ts	26	33 Ts	26
52 Ts	24	32 Ts	24
51 Ts	22	31 Ts	22
50 Ts	20	30 Ts	20
49 Ts	18	29 Ts	18
48 Ts	16	28 Ts	16
47 Ts	14	27 Ts	14
46 Ts	12	26 Ts	12
45 Ts	10	25 Ts	10
44 Ts	8	24 Ts	8
43 Ts	6	23 Ts	6
42 Ts	4	22 Ts	4
41 Ts	2	21 Ts	2
40 Ts	0	20 Ts	0

50 METRE SERBEST YÜZME			
Erkek		Kadın	
Süre	Puan	Süre	Puan
60 Sn	100	70 Sn	100
61 Sn	98	71 Sn	98
62 Sn	96	72 Sn	96
63 Sn	94	73 Sn	94
64 Sn	92	74 Sn	92
65 Sn	90	75 Sn	90
66 Sn	88	76 Sn	88
67 Sn	86	77 Sn	86
68 Sn	84	78 Sn	84
69 Sn	82	79 Sn	82
70 Sn	80	80 Sn	80
71 Sn	78	81 Sn	78
72 Sn	76	82 Sn	76
73 Sn	74	83 Sn	74
74 Sn	72	84 Sn	72
75 Sn	70	85 Sn	70
76 Sn	68	86 Sn	68
77 Sn	66	87 Sn	66
78 Sn	64	88 Sn	64
79 Sn	62	89 Sn	62
80 Sn	60	90 Sn	60
81 Sn	58	91 Sn	58
82 Sn	56	92 Sn	56
83 Sn	54	93 Sn	54
84 Sn	52	94 Sn	52
85 Sn	50	95 Sn	50
86 Sn	48	96 Sn	48
87 Sn	46	97 Sn	46
88 Sn	44	98 Sn	44
89 Sn	42	99 Sn	42
90 Sn	40	100 Sn	40
91 Sn	38	101 Sn	38
92 Sn	36	102 Sn	36
93 Sn	34	103 Sn	34
94 Sn	32	104 Sn	32
95 Sn	30	105 Sn	30
96 Sn	28	106 Sn	28
97 Sn	26	107 Sn	26
98 Sn	24	108 Sn	24
99 Sn	22	109 Sn	22
100 Sn	20	110 Sn	20
101 Sn	18	111 Sn	18
102 Sn	16	112 Sn	16
103 Sn	14	113 Sn	14
104 Sn	12	114 Sn	12
105 Sn	10	115 Sn	10
106 Sn	8	116 Sn	8
107 Sn	6	117 Sn	6
108 Sn	4	118 Sn	4
109 Sn	2	119 Sn	2
110 Sn	0	120 Sn	0

FİZİKSEL YETERLİLİK PARKUR PUANLAMA							
Erkek				Kadın			
Süre	Puan	Süre	Puan	Süre	Puan	Süre	Puan
90 Sn	100	141 Sn	49	110 Sn	100	161 Sn	49
91 Sn	99	142 Sn	48	111 Sn	99	162 Sn	48
92 Sn	98	143 Sn	47	112 Sn	98	163 Sn	47
93 Sn	97	144 Sn	46	113 Sn	97	164 Sn	46
94 Sn	96	145 Sn	45	114 Sn	96	165 Sn	45
95 Sn	95	146 Sn	44	115 Sn	95	166 Sn	44
96 Sn	94	147 Sn	43	116 Sn	94	167 Sn	43
97 Sn	93	148 Sn	42	117 Sn	93	168 Sn	42
98 Sn	92	149 Sn	41	118 Sn	92	169 Sn	41
99 Sn	91	150 Sn	40	119 Sn	91	170 Sn	40
100 Sn	90	151 Sn	39	120 Sn	90	171 Sn	39
101 Sn	89	152 Sn	38	121 Sn	89	172 Sn	38
102 Sn	88	153 Sn	37	122 Sn	88	173 Sn	37
103 Sn	87	154 Sn	36	123 Sn	87	174 Sn	36
104 Sn	86	155 Sn	35	124 Sn	86	175 Sn	35
105 Sn	85	156 Sn	34	125 Sn	85	176 Sn	34
106 Sn	84	157 Sn	33	126 Sn	84	177 Sn	33
107 Sn	83	158 Sn	32	127 Sn	83	178 Sn	32
108 Sn	82	159 Sn	31	128 Sn	82	179 Sn	31
109 Sn	81	160 Sn	30	129 Sn	81	180 Sn	30
110 Sn	80	161 Sn	29	130 Sn	80	181 Sn	29
111 Sn	79	162 Sn	28	131 Sn	79	182 Sn	28
112 Sn	78	163 Sn	27	132 Sn	78	183 Sn	27
113 Sn	77	164 Sn	26	133 Sn	77	184 Sn	26
114 Sn	76	165 Sn	25	134 Sn	76	185 Sn	25
115 Sn	75	166 Sn	24	135 Sn	75	186 Sn	24
116 Sn	74	167 Sn	23	136 Sn	74	187 Sn	23
117 Sn	73	168 Sn	22	137 Sn	73	188 Sn	22
118 Sn	72	169 Sn	21	138 Sn	72	189 Sn	21
119 Sn	71	170 Sn	20	139 Sn	71	190 Sn	20
120 Sn	70	171 Sn	19	140 Sn	70	191 Sn	19
121 Sn	69	172 Sn	18	141 Sn	69	192 Sn	18
122 Sn	68	173 Sn	17	142 Sn	68	193 Sn	17
123 Sn	67	174 Sn	16	143 Sn	67	194 Sn	16
124 Sn	66	175 Sn	15	144 Sn	66	195 Sn	15
125 Sn	65	176 Sn	14	145 Sn	65	196 Sn	14
126 Sn	64	177 Sn	13	146 Sn	64	197 Sn	13
127 Sn	63	178 Sn	12	147 Sn	63	198 Sn	12
128 Sn	62	179 Sn	11	148 Sn	62	199 Sn	11
129 Sn	61	180 Sn	10	149 Sn	61	200 Sn	10
130 Sn	60	181 Sn	9	150 Sn	60	201 Sn	9
131 Sn	59	182 Sn	8	151 Sn	59	202 Sn	8
132 Sn	58	183 Sn	7	152 Sn	58	203 Sn	7
133 Sn	57	184 Sn	6	153 Sn	57	204 Sn	6
134 Sn	56	185 Sn	5	154 Sn	56	205 Sn	5
135 Sn	55	186 Sn	4	155 Sn	55	206 Sn	4
136 Sn	54	187 Sn	3	156 Sn	54	207 Sn	3
137 Sn	53	188 Sn	2	157 Sn	53	208 Sn	2
138 Sn	52	189 Sn	1	158 Sn	52	209 Sn	1
139 Sn	51	190 Sn	0	159 Sn	51	210 Sn	0
140 Sn	50			160 Sn	50		

KONDISYON PARKURU GENEL TALİMATLAR

TALİMATLAR

- 1- Adaylar; üzerinde reklam, sponsorluk, tanıtım, dernek, kurum, kuruluş, STK veya sosyal-siyasal vs. içerik bulunduran kıyafetlerle sınava katılamazlar. Bu tür kıyafetlerle sınava katılan adaylar diskalifiye edilir ve sınav süreci sonlandırılır.
- 2- Fiziksel uygunluk testi yüzme etabı ile başlar; aday bone, gözlük, mayo (erkekler için mayo şort, kadınlar için mayo, yüzme şortu veya yüzme taytı) yanında getirmeli ve kullanmak zorundadır. Zorunlu malzemesi yanında bulunmayan aday sınava katılamayacak ve elenecektir. Yüzme etabına katılan adaylar, fiziksel uygunluk testinin ikinci aşaması olan mekik koşusu etabına geçerler.
- 3- Yüzme etabında aday yüzmeye havuzun içinden başlar, havuza atlayarak başlaması yasaktır. Aday başlangıçta komuttan (Düdük sesi) önce çıkış yaparak yüzmeye başlarsa parkur süresine +5 saniye eklenir. Aday yüzme etabını belirtilen maksimum sürede tamamlayamazsa (Erkek adaylar için 110 sn.- Kadın adaylar için 120 sn.) bu etaptan 0 puan alır.
- 4- Mekik koşusu etabında adaylar, her "bip" sesiyle birlikte koştukları yöndeki çizgiye en az bir ayaklarıyla basmak zorundadır; sinyal sesinden önce ters yöne koşmak yasaktır ve iki kez üst üste uyarı sesi çaldığında çizgiye ulaşamayan adayın testi sonlandırılır. Erkek adaylar için 40, kadın adaylar için 20 olan minimum seviyeye ulaşamayanlar bu etaptan 0 puan alır. Adayların sınavda spor şort, tişört ve spor ayakkabısı kullanmaları zorunludur; eksik malzemesi olanlar veya kıyafetinde reklam, sponsorluk, tanıtım, dernek, kurum, kuruluş, STK veya sosyal-siyasal vs. içerikli görseller bulunanlar diskalifiye olur ve sınav süreci son bulur.
- 5- Adaylar üçüncü olarak fiziksel yeterlilik parkuruna katılacaklardır. Fiziksel yeterlilik parkurunda herhangi bir etabı tamamlayamayan, parkurun herhangi bir yerinde kendi isteğiyle sınavı bırakan adaylar elenir ve sınav süreci son bulur.
- 6- Aday, parkur başlangıç çizgisinde bulunan fotoseli geçtiği an çalışmaya başlayan kronometre, adayın bitiş çizgisini geçmesiyle durur. Aday parkur başlangıç çizgisini geçtiği an parkur hakemleri el kronometresini çalıştırır, bitiş çizgisini geçtiği an el kronometresini durdurur. Fotosel çalışmadığı takdirde el kronometresi geçerlidir. Fotosel veya el kronometresinde hata olduğu takdirde kamera kayıtlarından parkur süresi tespit edilir.
- 7- Hortum sürüklenme etabında, başlangıç çizgisinin gerisinden, hortumun orta noktasında bulunan işaretli noktaya kadar hortumu çizginin gerisine çekmeyen aday bir sonraki etaba geçemez ve elenerek sınavı son bulur.
- 8- Slalom etabında; Aday, konilerin arasından slalom yaparken konilerden birini düşürdüğü takdirde her bir koni için parkur süresine +1 saniye eklenir. Aday konilerin arasından slalom yapmak zorundadır. Slalom yapmayan veya etabı çalışma sırasında bırakan aday bir sonraki etaba geçemez ve elenerek sınavı son bulur.
- 9- Ekipman taşıma etabında; Aday, ağırlıkları belirlenen alana bırakmak zorundadır ve fırlatması yasaktır. Belirlenen alana ağırlıkları bırakmayan, fırlatan veya etabı tamamlayamayan aday bir sonraki etaba geçemez ve elenerek sınavı son bulur.
- 10- Sağlık topu fırlatma etabında aday, topu duvardaki işaretli alanın üst kısmına iki elleriyle fırlatmak zorundadır; bu sınırın üst kısmına geçemeyen atışlar "sıfır tekrar" olarak sayılır. Belirlenen sayıda başarılı atış yapamayan veya etabı tamamlayamayan adaylar, bir sonraki etaba geçemez ve elenerek sınavı son bulur.
- 11- Merdiven tırmanma etabında aday; altı basamaklı ve iki yönlü platformun işaretli alanından çıkış yapmalı, diğer taraftan yine işaretli alana her iki ayağıyla iniş yapmalıdır. Ardından tekrar platforma çıkıp başlangıç yönündeki işaretli alana iki ayağıyla inerek hareketi sürdürmelidir. Platformda eksik veya hatalı hareket yapan adaylar, parkur hakemi tarafından geri çağrılarak hareketin doğru şekilde tamamlanması sağlanacaktır. Toplamda 3 tur olarak gerçekleştirilmesi gereken bu etabı tamamlayamayan adaylar, bir sonraki aşamaya geçme hakkını kaybeder ve elenerek sınavları sonlandırılır.
- 12- Tünel etabında giriş alanından girip çıkış alanından çıkmayan veya etabı tamamlayamayan aday bir sonraki etaba geçemez ve elenerek sınavı son bulur.
- 13- Engel atlama etabında Aday, 5 adet engeli üstten-alttan, üstten-alttan, üstten olmak üzere geçmek zorundadır. Aday engellerden birini düşürdüğü takdirde her bir engel için parkur süresine +1 saniye eklenir. Aday engelleri belirtilen şekliyle (altından-üstünden) geçmek zorundadır. Engelleri geçmeyen veya etap sırasında bırakan aday bir sonraki etaba geçemez ve elenerek sınavı son bulur.
- 14- Manken taşıma etabında Aday, mankeni belirlenen alanın etrafından geçirmek zorundadır. Manken, belirlenen çizginin tamamını geçmek zorundadır. Manken çizgiyi geçmezse aday, parkur hakemi tarafından geri çağrılarak hareketin doğru şekilde yapılması sağlanacaktır. Aday, fotoseli mankenin tamamı çizgiyi geçmeden durdurursa el kronometresinde ki süre esas alınacaktır.
- 15- Adayın bitiş çizgisine kendini atarak veya düşerek kronometreyi durdurması halinde; adayın vücudunun herhangi bir kısmının parkurun bitiş çizgisinin içerisinde durağan kalması durumunda, adayın bitiş süresine ceza karşılığı olarak +3 saniye ilave edilir. Eğer adayın hareketi devam eder ve vücudunun tamamı bitiş çizgisini geçerse ceza verilmez.
- 16- Teknik bir arıza nedeniyle aday parkuru tamamlayamazsa, 30 dakika dinlenme süresinden sonra adayın fiziki yeterlilik parkuru sınavı tekrar yapılacaktır. Parkura 30 dakika dinlenme süresinden sonra tekrar katılmayı kabul etmeyen aday diskalifiye edilir. Herhangi bir teknik arıza dışında adaylara sınavı tekrar yapma hakkı tanınmayacaktır.
- 17- Fiziki yeterlilik sınav parkurunda, sınav esnasında oluşabilecek öngörülemez herhangi bir sorunda; sınav komisyonu başkanı ve üyeleri, komisyonda görevli parkur sorumlusunun görüşünü alarak karara bağlayacaktır.
- 18- Yüzme etabı, mekik koşusu etabı ve fiziksel yeterlilik parkuru aynı spor tesisinde veya farklı spor tesislerinde yapılabilir.
- 19- Yüzme etabı, mekik koşusu etabı ve fiziksel yeterlilik parkuru aynı gün veya farklı günlerde yapılabilir.
- 20- İBB İtfaiye Eri aday değerlendirme ve seçme işlemlerinin bir aşaması olan fiziki yeterlilik aşamasında; İtfaiye Eri mesleğini icra edecek adayların denge, kondisyon, çeviklik, çabukluk, kuvvet ve esneklik açısından İtfaiye Eri mesleğine uygunluklarını ölçecek parkur, yukarıda belirtilen ebat ve etaplardan oluşturulmuştur. İBB İtfaiye Eri aday değerlendirme fiziki yeterlilik parkuru ve zaman/puan cetveli oluşturulmuş ve ekte sunulan şablonda belirtilmiştir.
- 21- Yüzme ve Mekik Koşusu etaplarından oluşan Fiziksel Uygunluk Testi ile Fiziksel Yeterlilik Parkuru Sınavında Puanlama;
Yüzme Etabı puanının %15'i,
Mekik Koşusu Etabı puanının %50'si,
Fiziksel Yeterlilik Parkuru puanının %35'i esas alınarak hesaplanır.
Uygulama sınavının ilk aşaması olan bu puanının %70'i ve sınavın ikinci aşaması olan Araç Parkuru Sınavının %30'u alınarak adayların Uygulama Sınav Puanı tespit edilir.

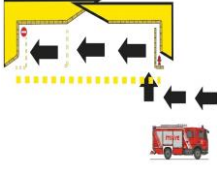
Not: Fiziki Yeterlilik Sınavına girecek adaylar spor kıyafetlerini yanlarında getireceklerdir.

İTFAİYE ERİ ADAYI ARAÇ PARKURU

PARKUR BAŞLANGICI

PARKUR BİTİŞİ

PARALEL PARK MANEVRASI



1.ETAP

Paralel Park

İtfaiye eri adayının 10 m uzunluğunda, 5 m genişliğindeki paralel park alanına aracı trafik konilerini devirmeden başarıyla park etmesinden oluşur.

(Temas edilen her trafik konisi için -1 puan, devrilen her trafik konisi için -2 puan düşülecektir.)



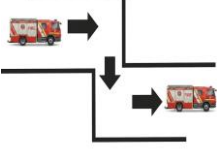
6.ETAP

DİREKSİYON HAKİMİYET ETABİ

İtfaiye eri adayının 30 m uzunluğunda 5 m genişliğindeki direksiyon hâkimiyeti etabından trafik konilerini devirmeden uygun vites seçimiyle bitiş çizgisini geçmesinden oluşur.

(Temas edilen her trafik konisi için -1 puan, devrilen her trafik konisi için -2 puan düşülecektir.)

KESKİN DÖNÜŞ MANEVRASI



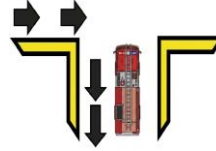
2.ETAP

KESKİN DÖNÜŞ (Z) ETABİ

İtfaiye eri adayının 20 m uzunluğunda, 6 m genişliğindeki keskin dönüş etabından trafik konilerini devirmeden geçmesiyle oluşur.

(Temas edilen her trafik konisi için -1 puan, devrilen her trafik konisi için -2 puan düşülecektir.)

GERİ PARK MANEVRASI



5.ETAP

GERİ PARK ETABİ

İtfaiye eri adayının 5 m genişliğinde 10 m uzunluğundaki geri park etabını gerekli kontrolleri (ayna kontrolü vb.) ve doğru vites geçişini yaparak trafik konilerini devirmeden geçmesiyle oluşur.

(Temas edilen her trafik konisi için -1 puan, devrilen her trafik konisi için -2 puan düşülecektir.)

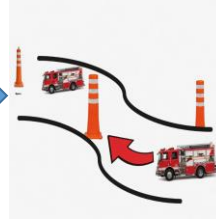


3.ETAP

C DÖNÜŞ ETABİ

İtfaiye eri adayının 30 m uzunluğunda 5 m genişliğindeki C dönüş etabından trafik konilerini devirmeden geçmesiyle oluşur.

(Temas edilen her trafik konisi için -1 puan, devrilen her trafik konisi için -2 puan düşülecektir.)



4.ETAP

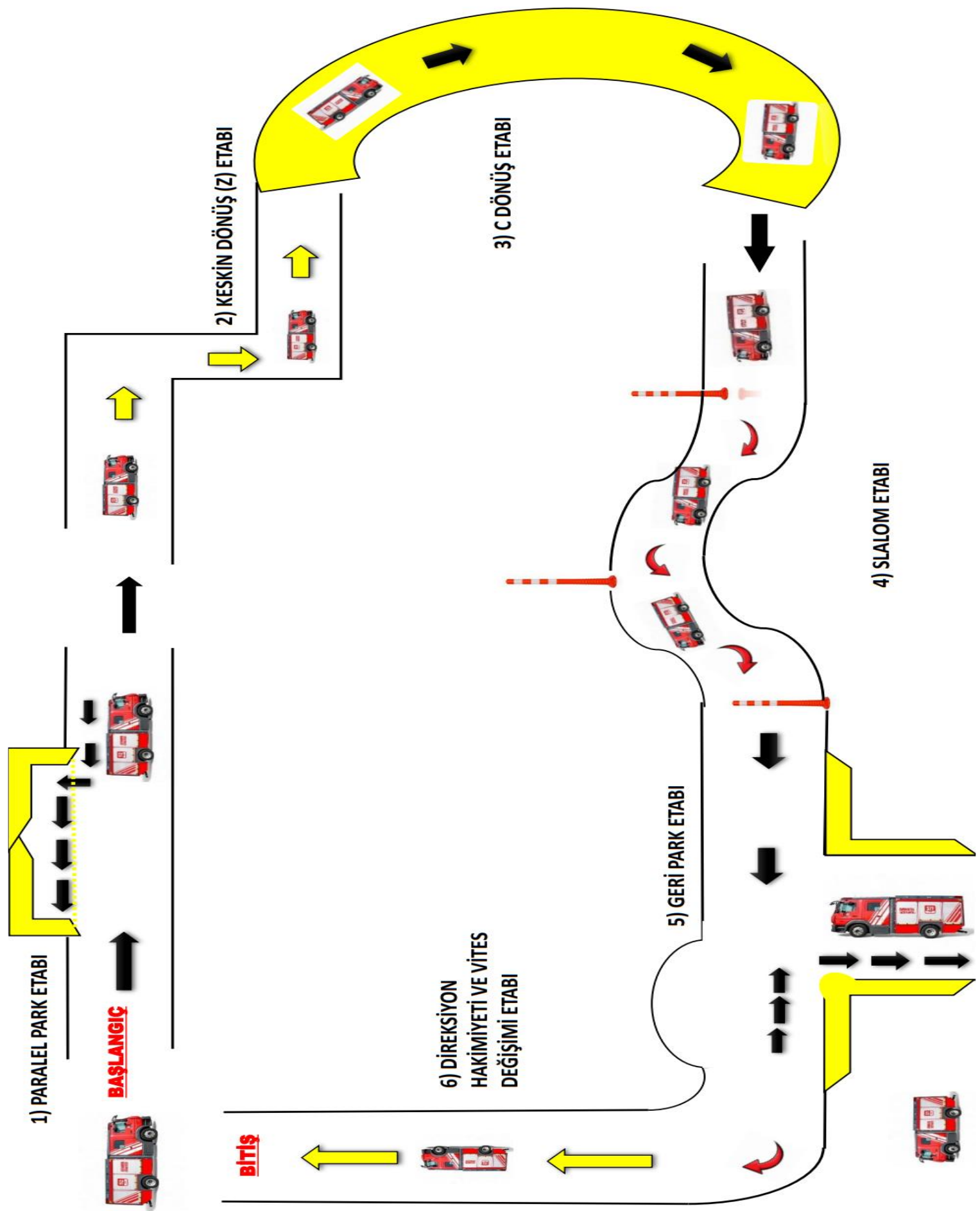
SLALOM ETABİ

İtfaiye eri adayının 20 m uzunluğunda 6 m genişliğindeki slalom etabından trafik konilerini devirmeden geçmesiyle oluşur.

(Temas edilen her trafik konisi için -1 puan, devrilen her trafik konisi için -2 puan düşülecektir.)



- Parkur 100 puan olup, başlangıç noktası kontrolleri ve 6 etaptan oluşmaktadır.
- Adaylara parkuru tamamlaması için verilen süre 4 dakikadır. Aday parkuru 0-2 dakikada bitirir ise 15 puan, 2-3 dakikada bitirir ise 10 puan, 3-4 dakikada bitirir ise 5 puan verilecektir. *(Belirlenen süre içerisinde parkuru tamamlayamayan adayın bulunduğu etapta araçtan inerek sınavı bitmiş sayılacaktır.)*
- Aday bulunduğu etabı pas geçmek isterse pas geçtiği etaptan puan alamayacaktır.



1) PARALEL PARK ETABI

BAŞLANGIÇ

2) KESKİN DÖNÜŞ (Z) ETABI

3) C DÖNÜŞ ETABI

4) SLALOM ETABI

5) GERİ PARK ETABI

6) DİREKSİYON
HAKİMİYETİ VE VİTES
DEĞİŞİMİ ETABI

BİTİŞ

ARAÇ PARKURU SINAVI GENEL TALİMATLAR

1. Başlangıç noktası kontrolleri ile birlikte 6 etaptan oluşan parkur için adaylara parkuru tamamlaması için verilen süre 4 dakikadır. Aday parkuru 0-2 dakikada bitirir ise 15 puan, 2-3 dakikada bitirir ise 10 puan, 3-4 dakikada bitirir ise 5 puan verilecektir.
2. Aday belirlenen süre içerisinde parkuru tamamlamadığı takdirde bulunduğu etapta sınavı sonlandırılarak başlangıç noktasına geri dönecektir. Tamamladığı etaplardaki puanları ile sınav puanı hesaplanacaktır.
3. Adayın toplam puanından temas edilen her trafik konisi için -1 puan, devrilen her trafik konisi için -2 puan düşülecektir.
4. İBB İtfaiye Eri aday uygulama sınavının bir aşaması olan araç sürüş yeterlilik aşamasında; İtfaiye Eri mesleğini icra edecek adayların, araç sürüş, direksiyon hâkimiyeti, dikkat, koordinasyon, odak ve stres yönetimi açısından İtfaiye Eri mesleğine uygunluklarını ölçecek parkur "İtfaiye Eri Adayı Araç Parkuru" tanıtım ve aday beyanı formunda belirtilen ebat ve etaplardan oluşturulmuştur.
5. Aday araç sürüş parkur sınavı öncesi doldurduğu uygulama sınavı aday beyanında belirttiği sürücü belgesi sınıfında (otomatik/düz vites) sınava girecektir.
6. Aday parkur başlangıcında komuttan/düdükten önce parkura başlarsa toplam parkur puanından 5 puan düşülür.
7. Adayın başlangıç noktasından geçmesiyle birlikte başlayan kronometre, adayın bitiş çizgisinden geçmesiyle durur.
8. Adayın bitiş çizgisinden geçmemesi, çizgiyi geçmeden durması, aracı stop etmesi halinde aday sınavı tamamlamamış sayılır ve süresi durmaz. Adayın çizgiyi geçmesi beklenir. Araç sürüş parkuru sınav komisyonu tarafından adayın bitiş çizgisinden geçmesi baz alınarak bitiş süresi adayın çizgiyi geçmesi olarak kaydedilir.
9. Aday paralel park ve geri park etabında aracı belirlenen alan içerisine park etmek zorundadır. Aday parkı uygun alan çizgileri içerisine park edemediği takdirde etabı tamamlamamış sayılacaktır. Aday etabı tamamladığı takdirde sahada bulunan hakem bayrağı kaldırarak etabı tamamladığını onaylayacaktır.
10. Araç sürüş parkuru içerisinde herhangi bir etabı yapamayan aday etabı pas geçme hakkına sahiptir. Aday pas geçtiği etabın etap puanını alamayacaktır. Teknik bir arızanın dışında hiçbir adayın araç sürüş parkuru sınavını tekrar yapmasına izin verilmeyecektir.
11. Araç Sürüş Parkurunda sınav esnasında oluşabilecek herhangi bir sorunda, görevli parkur sorumlusunun görüşü alınarak karar verilecektir.
12. Araç Parkuru Sınavında Puanlama; Uygulama Sınavı'nın ilk aşaması olan Yüzme ve Mekik Koşusu etaplarından oluşan Fiziksel Uygunluk Testi ile Fiziksel Yeterlilik Parkuru Sınavı puanının %70'i; Uygulama Sınavı'nın ikinci aşaması olan Araç Parkuru Sınavının %30'u alınarak adayların Uygulama Sınav Puanı tespit edilir.